

Nuova area artigianale Corvara d'Abruzzo (PE)

/ Costruire Abitare Sano /



/ 1 /

/ 1 /
Vista edifici artigianali

/ 2 /
Planivolumetrico

/ 3 /
Pianta quota deposito

/ 4 /
Pianta quota uffici

Il terreno interessato dall'intervento, di circa 14.000 m², è di forma pressoché rettangolare ed è perimetrato su tre lati (sud, est, ovest) dalla strada provinciale che collega Corvara e Pietranico e sul lato nord da una strada interpoderale. Il terreno è in declivio con una pendenza media variabile dal 6% al 10%.

Il progetto prevede la realizzazione di 8 edifici, serviti da un percorso carrabile che, partendo dal lato sud dell'area, la attraverserà interamente fino a raggiungere i parcheggi. Le superfici libere verranno sistemate a verde.

I 5 edifici ubicati sul versante ovest, per adeguarsi meglio alla morfologia del terreno e per ridurre l'impatto ambientale, saranno in parte interrati; il primo livello - destinato ad area lavoro/deposito con relativi servizi e locali tecnici - sarà così servito dalla strada interna di progetto, mentre il secondo livello, che accoglierà i locali destinati alla commercializzazione dei prodotti, si troverà alla stessa quota della strada provinciale. Le aree lavoro e quelle commerciali saranno collegate da scale esterne.

I 3 edifici ubicati nella zona più a valle si svilupperanno su un unico livello.

Tutti gli edifici realizzati saranno dotati di un'area di pertinenza recintata da utilizzare per lo stoccaggio dei materiali o per le lavorazioni da svolgere all'aperto.

La struttura del primo piano verrà realizzata in cemento armato, le tamponature in laterizio pesante porizzato con rivestimento esterno in mattoni faccia a vista, mentre il piano superiore interamente in legno. Sulla copertura verranno integrati i pannelli fotovoltaici.

QUALITÀ DELL'AMBIENTE ESTERNO

Orientamento dell'edificio che favorisce il comfort interno e un maggior risparmio energetico; attenzione al comfort termico: uso del verde come sistema per la regolazione del microclima; attenzione al comfort termico: uso di sistemi schermanti per evitare surriscaldamento involucro

QUALITÀ DELL'AMBIENTE INTERNO

Promozione della ventilazione e dell'illuminazione naturali; comfort termo-igrometrico

MATERIALI

Materiali provenienti da fonti rinnovabili: prodotti naturali ottenuti da fonti sostenibili

Pareti esterne: sistema costruttivo in laterizio porizzato, isolamento in sughero, finitura esterna mattone pieno facciavista; $U=0,33 \text{ W/m}^2\text{K}$

Solaio contro terra: $U=0,32 \text{ W/m}^2\text{K}$

Copertura: struttura in parte in laterocemento con isolamento in sughero e in parte in legno con isolamento fibra di legno; $U=0,30 \text{ W/m}^2\text{K}$

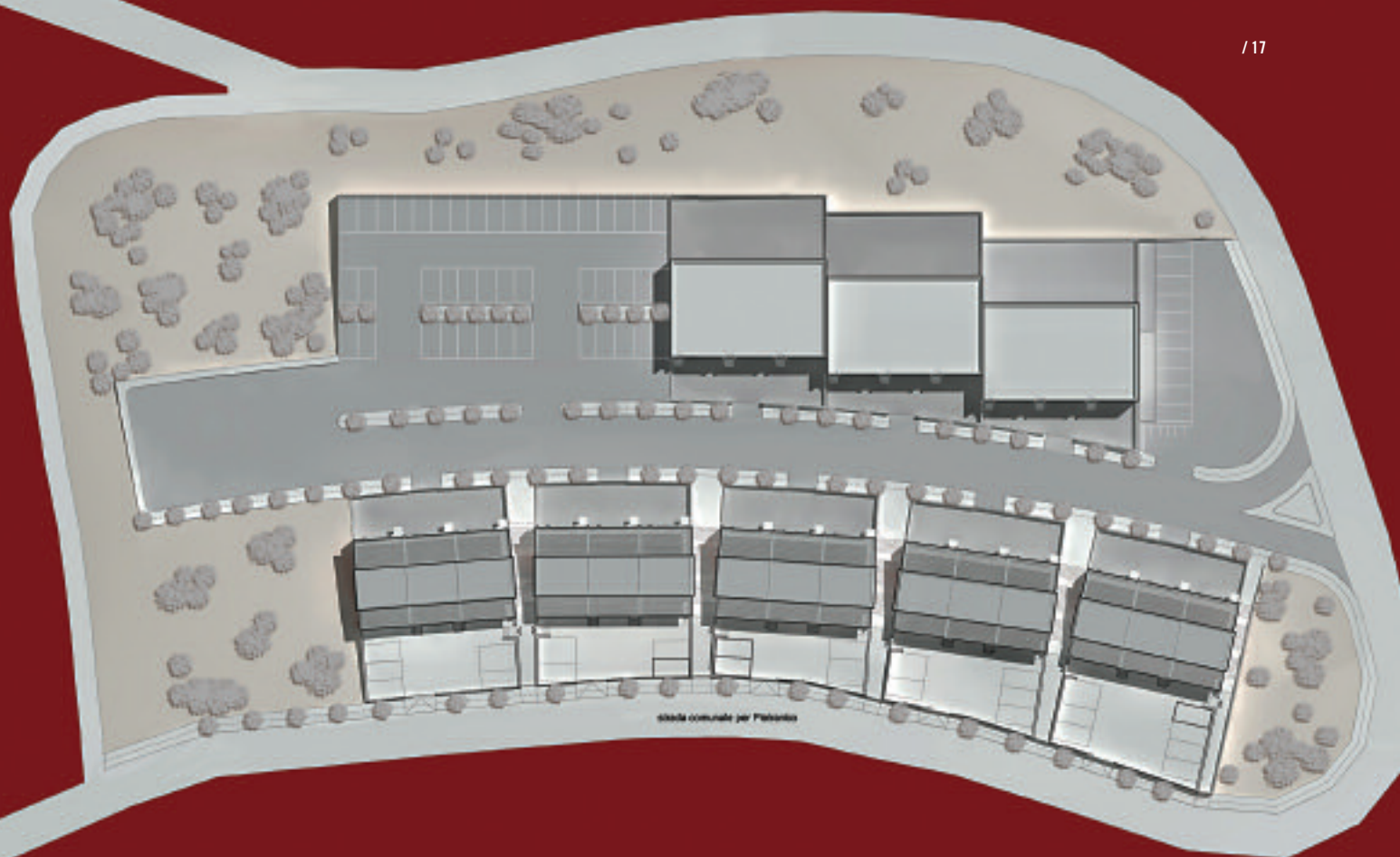
Superfici trasparenti: serramenti in legno con vetri basso emissivi e argon; $U_w=1,4 \text{ W/m}^2\text{K}$

IMPIANTI

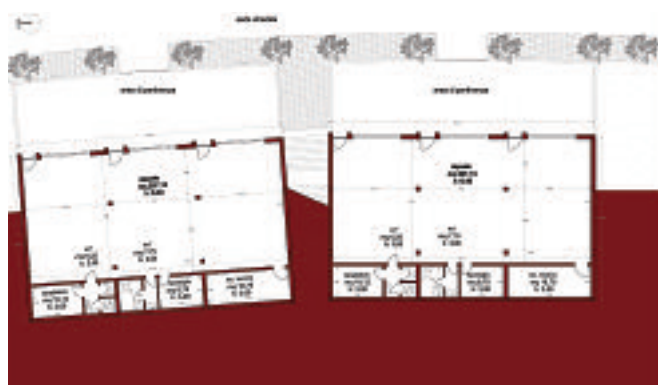
Impianto fotovoltaico 6 kW; impianto di riscaldamento con caldaia a biomassa 40 kW; impianto di distribuzione a bassa temperatura del tipo radiante a pavimento; impianto di recupero delle acque piovane per uso irriguo; impiego di sistemi per la riduzione dell'uso di acqua potabile

CONSUMO ENERGETICO

Per riscaldamento e acqua calda 15 kWh/m³ anno



/ 12 /



/ 13 /



/ 14 /

/ scheda progetto /

Ubicazione: Corvara (PE)

Committente: Corvara Borgo Antico S.r.l., Alanno (PE)

Tipologia produzione: artigianato, commercio - spazi per produzioni artigianali con locali per la commercializzazione dei prodotti

Progetto: arch. Fabio Armillotta (Costruire Abitare Sano), Pescara; (collaboratori) arch. Giovanni B. Mastrapasqua, arch. N. Marco Santomauro

Strutture: ing. Lucrezio Franchi, Pescara

Consulente bioarchitettura: arch. Carmela Palmieri (Costruire Abitare Sano), Pescara

Consulente per impianti fotovoltaici: arch. Carmela Palmieri, Pescara

Direttore dei lavori: arch. Fabio Armillotta, Pescara

Appaltatore: Panoiva Costruzioni, Alanno (PE)

Sicurezza: arch. Carmela Palmieri, Pescara

Geologo: dott. Amedeo Di Giulio, Tocco da Casauria (PE)

Inizio lavori: maggio 2007

Fine lavori: settembre 2009 (previsto)

Superficie fondiaria: 13.860 m²

Superficie coperta: 2.250 m²

Superficie utile edificio tip. 1: lavoro/deposito 282 m²; uffici 123 m²

Superficie utile edificio tip. 2: superficie lavoro/deposito 282 m²

Superficie verde: 5.100 m²

Superficie pavimentata esterna: 1.380 m²

Importo dell'opera: 2.800.000 Euro